

Contenu :

1 boîte en aluminium avec 100 languettes test
1 flacon Al³⁺-1
1 flacon Al³⁺-2

1 récipient avec marque de graduation à 5 mL
1 tube à essai

Conseils de sécurité :

Le réactif Al³⁺-1 contient de solution de hydroxyde de potassium 14–55% CAS 1310-58-3. Le réactif Al³⁺-2 contient d'acide acétique 10–25% CAS 64-19-7. DANGER Provoque des brûlures de la peau et des lésions oculaires graves. Ne pas respirer les vapeurs. Porter des gants de protection / un équipement de protection des yeux. EN CAS D'INGESTION : rincer la bouche. NE PAS faire vomir. EN CAS DE CONTACT AVEC LA PEAU (ou les cheveux) : enlever immédiatement les vêtements contaminés. Rincer la peau à l'eau / se doucher. EN CAS D'INHALATION : transporter la victime à l'extérieur et la maintenir au repos dans une position où elle peut respirer confortablement. EN CAS DE CONTACT AVEC LES YEUX : rincer avec précaution à l'eau pendant plusieurs minutes. Enlever les lentilles de contact si la victime en porte et si elles peuvent être facilement enlevées. Continuer à rincer. Pour davantage de précisions, n'hésitez pas à demander une fiche de données de sécurité (aussi disponible sous www.mn-net.com/MSDS).

Remarques générales :

Prélever seulement le nombre de languettes test nécessaires. Refermer la boîte immédiatement après. Eviter de toucher la zone de test.

Remarques spécifiques au test :

La coloration rouge du papier réactif inutilisé est normale, elle n'est pas un signe de décomposition des réactifs.

Mode d'emploi :

- Rincer le récipient gradué avec la solution d'essai et le remplir jusqu'à la marque de graduation à 5 mL.
 - Ajouter 6 gouttes Al³⁺-1 (solution de hydroxyde de potassium) à l'échantillon.
 - Agiter prudemment la solution (pH 13,5 à 14).
 - Immerger la languette test pendant 1 s dans l'échantillon.
 - Eliminer l'excédent de liquide en secouant.
 - Placer le tube à essai dans l'emplacement prévu du portoir.
 - Verser 6 gouttes Al³⁺-2 dans le tube à essai.
 - Placer la languette test dans le tube à essai rempli.
 - Attendre 60 à 120 s.
 - Eliminer l'excédent de liquide en secouant.
 - Comparer la zone de test avec l'échelle colorimétrique.
- En présence d'ions d'aluminium, le papier réactif vire au rouge (rose = 0 mg/L).

Interférences :

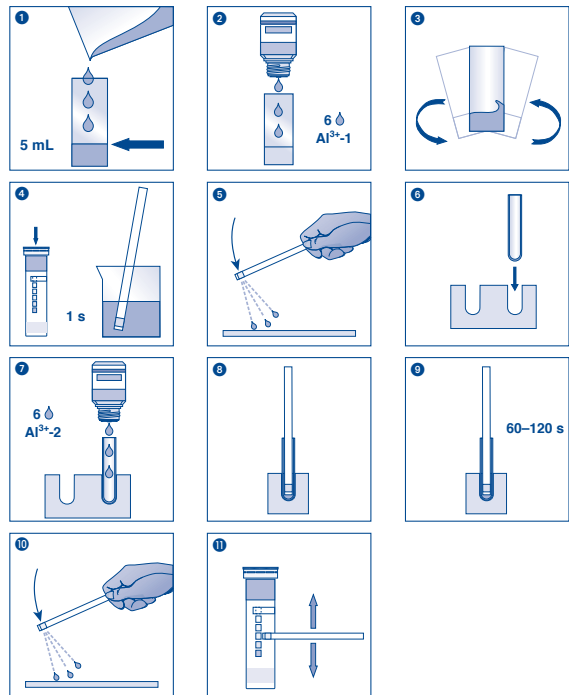
Le béryllium(II) interfère. Les ions de cuivre(II) interfèrent dans une concentration supérieure à 10 mg/L (précipitation avec de l'iodure de potassium ou de la poudre de cadmium). Les ions suivants peuvent donner des résultats trop faibles du fait de la perte de couleur : > 100 mg/L MnO₄⁻, PO₄³⁻, S²⁻, SO₃²⁻, > 500 mg/L B₄O₇²⁻, F⁻, Fe(CN)₆³⁻, S₂O₄²⁻, S₂O₅²⁻, SiO₄⁴⁻, citrate et tartrate.

Elimination :

Après usage, les échantillons d'analyse peuvent être jetés à l'égout avec de l'eau du robinet et ainsi acheminés à la station locale de traitement des eaux usées. Après usage, les languettes test peuvent être jetés à la poubelle.

Conservation et stabilité :

Ne pas exposer les languettes test à la lumière du soleil ni à l'humidité. Conserver la boîte dans un endroit frais et sec (température de stockage maximale : +30 °C). Dans la mesure ou les consignes énoncées sont respectées, les languettes test se conservent jusqu'à la date de péremption imprimée sur l'emballage.



REF	Artikelnummer / Item number / Référence produit / Referencia / Artikelnummer / Numero di catalogo / Numer artykułu	LOT	Chargencode / Batch identification / Numéro de lot / Código de lote / Productienummer / Codice del lotto / Numer partii
	Achtung! / Warning! / Attention! / ¡Atención! / Let op! / Attenzione! / Uwaga!		Verwendbar bis / Use by / À utiliser avant / Fecha de caducidad / Te gebruiken tot / Utilizzare entro (anno / mese) / Przydatność do użycia
	Temperaturbegrenzung / Permitted storage temperature range / Limites de température / Limites de temperatura / Temperatuurbegrenzung / Limite de temperatura / Ograniczenie temperatury		Trocken aufbewahren / Store in a dry place / Conserver au sec / Mantener seco / Op een droge plaats bewaren / Mantenere asciutto / Przechowywać w suchym miejscu
	Gebrauchsanweisung beachten / Please read instructions for use / Respecter les instructions d'utilisation / Obsérvense las instrucciones de uso / Lees de bijsluiter / Consultare le istruzioni per l'uso / Przestrzegać instrukcję użycia		Packung geschlossen halten / Keep container closed / Refermer la boîte / Mantenga el envase cerrado / Verpakking gesloten houden / Conservare la confezione chiusa / Przechowywać pojemnik szczelnie zamknięty
	Ausreichend für <n> Prüfungen / Contains sufficient for <n> tests / Contenu suffisant pour <n> tests / Contenido suficiente para <n> tests / Voldoende voor <n> tests / Contenuto sufficiente per <n> test / Wystarczająco dla kontroli <n>		